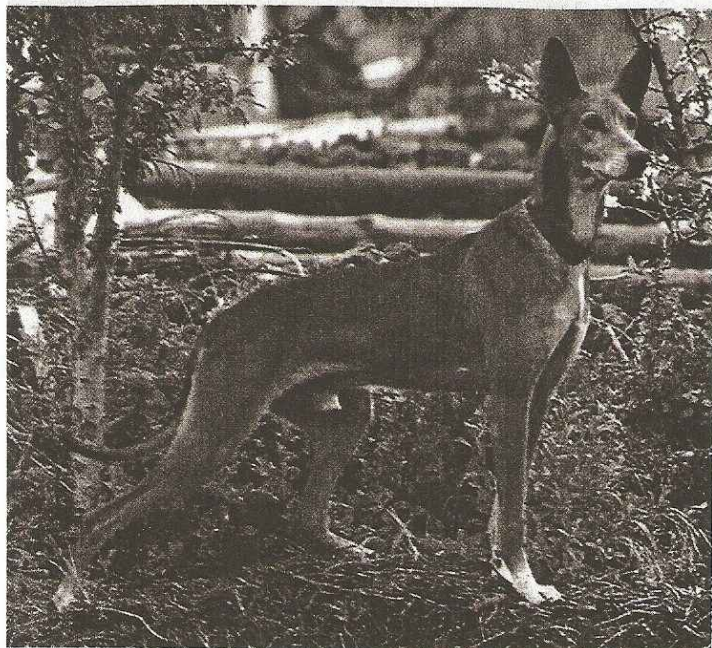


# Králičí psi, sicilský a španělský chrt 2.



## Kanárský králičí pes

(*podenco canario*, vyslovte „*podenko kanario*“, česky uváděný obvykle jako *kanárský chrt* nebo *kanárský podenco*)

**P**ochází z Kanárských ostrovů, kde vznikl jako autochtonní forma chovaná původními obyvateli souostroví, berberskými Guanči. Proto býval – hlavně dříve – nazýván také pes Guančů.

Jeho předky jsou psi, z nichž vznikla další starobylá plemena náležející k západní (okcidentální) či evropsko-afričké vývojové linii chrtů, a nejbližšími příbuznými jsou další králičí psi – portugalský a ibizský (z plemen kulturních) a španělský (andaluský), madeirský a francouzský (z plemen přírodních, dosud neuznaných). Do širšího příbuzenstva (ve smyslu skupinového příbuzenství) patří i vývojově mladší plemena chrtů – basenži, sicilský chrt, faraonský chrt (původně maltský chrt), krétský chrt a ródský chrt, ale i španělský chrt, grejhaund aj.

Plemeno vzniklo nesporně procesem reprodukční izolace, která měla příčiny jednak geografické, jednak společenské. Kanárské ostrovy při severozápadním pobřeží Afriky osídlili Guančové (vl. jm. Guancho) z africké pevniny asi na přelomu 4. a 3. tisíciletí př. n. l. Příslušníci tohoto etnika berberského původu se na ostrovech živilí především zemědělstvím. Pěstovali některé obiloviny a chovali ovce, kozy, prasata a psy, které s sebou při-

vedli. Až do 15. století, kdy na ostrovy přišli Španělé, neznali kovy, nosili obleky vyrobené z kůže a splétaného listí a vyráběli pouze neglazovanou keramiku. Jejich jazyk byl blízký berberštině, ale pastevci dobytka si vytvořili ještě zvláštní hvězdařskou řeč, kterou se domlouvali na velké vzdálenosti. Tento speciální způsob komunikace se dochoval do současnosti.

Příchodem na ostrovy přerušili Guančové jakékoli kontakty s africkou pev-

ninou i s příbuznými berberskými etniky. Tím došlo k reprodukční izolaci jejich psů, a díky tomu z nich postupem doby vznikla svébytná přírodní forma, základ dnešního kulturního plemene. Psi Guančů byli bezpochyby potomky psů podobných portugalskému králičímu psu, kteří se do Afriky dostali přes Gibraltarský průliv. Umožnily to nejspíše časté obchodní styky Iberů<sup>1)</sup> z Pyrenejského poloostrova s Berbery ze severní Afriky.

K nejbližším příbuzným kanárského králičího psa patří portugalský a ibizský králičí pes, ale do širšího příbuzenstva (ve smyslu skupinového příbuzenství) náleží i faraonský chrt (a to jak původní staroegyptský faraonský chrt, tak současný faraonský chrt), basenži, sicilský chrt (*cir-neco dell'Etna*) a další vývojově mladší plemena z této skupiny (španělský chrt, grejhaund atd.).

Jako pes Guančů byl kanárský králičí pes značně všestranný, uplatňoval se nejen při lovu, ale i při pasení ovcí (patrně proto se o něm někdy také hovoří – z hlediska zoologicko-kynologického nesprávně – jako o kanárském „ovčákovi“), což je nesporným důkazem jeho vývojového stáří. Později se uplatňoval především při lovu králíků, při němž si počínal velmi typickým způsobem. Využíval nejen zrak, jako jiní chrti, a čich, ale také sluch, což se dalo poznat podle pohybu ušních boltců při práci.

Po mnoho století, i když už Guančové zčásti vymřeli a zčásti splynuli (po dobytí

souostroví) se Španěly, byl jejich pes velice úspěšným lovcem králíků. Dokázal díky svým velice jemným smyslům ulovit kořist i v nejhlubších norách, v děrách v kamenitých zdech, v kamenitých sutiích a na starých lávových polích. Ani později, když se králíci začali lovit pomocí fretek, nepříšel o své uplatnění. Pouze se začal používat trochu jinak. Díky výbornému čichu dokáže přivést lovce s fretkou ke kořisti a štěkáním ji zřetelně označit. Je při této práci tak úspěšný, že se ve své vlasti příležitostně používá při „sportovním“ lovu králíků i dnes. Nejčastěji se s ním lze setkat na ostrovech Gran Canaria a Tenerife.

Tu a tam se – i když dosti zřídka – uplatňuje také jako svérázný společenský pes. Obvykle se jeho organizovanému chovu věnují však pouze rodověrní milovníci chrtů. Protože je povahově poněkud neklidný až nervózní, vyžaduje při chovu v bytě poměrně hodně pochopení. Mimo Kanárské ostrovy se s ním lze setkat jen ojediněle.

Plemeno uznává Mezinárodní kynologická federace (FCI), náleží mu standard č. 329 a je zařazeno do skupiny V, sekce 7 (tzv. primitivní plemena).

Popis: Kanárský králičí pes je středně velké, štíhlé a lehce stavěné plemeno mírně obdélníkovitého tělesného rámce. Znaky stavby těla svědčí o jeho značném vývojovém stáří. Díky naprosto suché konstituci jsou na jeho těle dobře patrná žebra, páteř a hrboly pánevních kostí. Pod kůží je dobře patrný svalový reliéf, zvláště za pohybu. Na první pohled se proto může kanárský králičí pes zdát méně ušlechtilý než jeho příbuzní, vývojově mladší a díky organizovanému chovu mnohem prošlechtěnější plemena „vlastních“ chrtů.

Kohoutková výška činí u psů 55 – 64 cm, u fen 53 – 60 cm. Tělesnou hmotnost standard FCI neudává.

Hlava je poměrně dlouhá, tvaru kormolého kuželu. Velikostí odpovídá velikosti těla, její délka, měřená od špičky nosu po týlní hrbol, činí asi 21 – 22 cm. Pomyslné prodloužení horní linie mozkovny je při pohledu ze strany rovnoběžné s linií nosního hřbetu. Mozkovna je delší než širší, plochá, s výrazným týlním hrbolem. Čelní sklon (stop) je jen slabě naznačený, povlovný. Čenichová

1) V berberštině znamená I-ber ty, kteří žijí mimo původní vlast (od i-ber = vnější), a Ber-ber ty, kteří žijí ve své původní vlasti (od ber-ber = vnitřní). Iberové byly starověké kmény indoevropského původu, které přicházely již od 3. tis. př. n. l. přes Gibraltarský průliv ze své původní vlasti, severní Afriky, na Pyrenejský poloostrov. Zde, zejména na severu, splývaly potom postupně s Kelty (tak vznikli Keltiberové).

partie obličejové části lebky je celkově kuželovitého tvaru, dlouhá, u základy dosti široká. Nos je velký, zbarvený masově, anebo má barvu odpovídající zbarvení srsti. Nozdry jsou přiměřeně otevřené. Pysky jsou úzké, jemné, barvy odpovídající barvě nosu. Zuby jsou dobře vyvinuté, skus má být nůžkový. Oči jsou malé, šikmo uložené, mandlového tvaru, barvy světlejšího nebo tmavšího jantaru. Sytost barvy duhovky závisí na zbarvení srsti. Ušní boltce mají být dosti velké, v afektu vztyčené, přičemž jejich podélné osy jsou rozbíhavé (divergentní), v klidu mohou být dozadu složené. U základny jsou široké a na vrcholcích zašpičatělé.

Krk je rovný, svalnatý, pružný, na pomyslném příčném řezu okrouhlý. Kůže na něm musí hladce přiléhat, na hrdle nesmí být lalok. Hrudník je dobře vyvinutý, ale není příliš hluboký, nedosahuje až k loktům. Žebra jsou oválně klenutá. Obvod hrudníku je o 5 – 8 cm větší než kohoutková výška. Hrudní kost nevstupuje dopředu. Hřbet je silný, osvalený. Břicho má být vtažené, ne však přesprávně, slabiny zřetelné. Bedra jsou poněkud protáhlá. Hrboly kyčelních kostí musejí být dobře patrné. Zádě je kostnatá a pevná, ocas nízko nasazený, v prodloužení linie zádě. Je-li natažen dolů, dosahuje jen kousek pod hlezna. Bývá nesen buď dolů zavěšený, nebo výše, srpovitě zatočený, ne však úplně stočený do kolečka. Nikdy, ani za pohybu, nemá být nesen příliš vysoko. Jeho konec je nejčastěji bílý.

Hrudní končetiny jsou rovné, rovnoběžné, v postoji kolmé k podkladu. Jejich kosti jsou štíhlé, ale pevné. Osa lopatky svírá s ramenní (pažní) kostí úhel asi 110°, úhel mezi pažní kostí a předloktím činí asi 140°. Tlapky hrudních končetin mají být okrouhlé, tzv. kočičí, a většinou bývají lehce vytočené ven (vybočené). Jejich nášlapné polštářky jsou oválné, pevné.

Pánevní končetiny mají být rovné, svislé, silné a dobře osvalené. Osa pánve svírá se stehenní kostí úhel asi 110°. Stehenní kost se spojuje s kostmi bérce pod úhlem asi 120°. Hlezna jsou poněkud výše, asi 18 cm nad podkladem, úhel v hlezenním kloubu má přibližně 130°. Tlapky pánevních končetin by měly být okrouhlé („kočičí“), nevybočené ani nevybočené, nášlapné polštářky jsou oválného tvaru, pevné. Paspárky chybějí.

Kůže přiléhá všude těsně k povrchu těla, takže pohyb svalů je pod ní dobře patrný. Srst je krátká, hladce přiléhající, hustá. Přednost se dává červenobílému zbarvení, přičemž povolené jsou jakékoli kombinace těchto dvou barev. Červená může mít různý odstín, od oranžového po mahagonový.

## Ibizský králičí pes

(*podenco ibicenco*, vyslovte „podenco ibicenko“, česky obvykle nazývaný *ibizský podenco* nebo „podengo“, *ibizský chrt*, *baleárský podenco* nebo „podengo“ či *baleárský chrt*)

Vznikl z předků, kteří byli blíže příbuzní s předky ostatních králičích psů. Ti se dostávali s různými etniky, nejspíše s Ibery, příbuznými afrických Berberů, díky oboustranně úzkým kontaktům podmíněným vzájemnou příbuzností (jazykem, zvyky atd.), ze své původní domoviny, jihozápadní Evropy, přes Gibraltar do severní Afriky, ale také na ostrovy ve Středozezemní moři (Baleáry – Formentera, Ibiza, Mallorca, Menorca). Díky procesu reprodukční izolace se z nich tady postupem doby vyvinula autochtonní forma chrtovitého psa, svébytné přírodní plemeno, bezprostřední předek současného organizovaně chovaného ibizského králičího psa.

Nejbližším příbuzným tohoto plemene je z forem oficiálně uznaných kanárský a portugalský králičí pes, z přírodních pak andaluský neboli španělský králičí pes (nezaměňovat se španělským chrtem čili galgem!), madeirský králičí pes a francouzský králičí pes (charnigue). Do širšího příbuzenstva (ve smyslu příslušnosti k téže vývojové skupině) patří i faraonský chrt (jak původní – staroegyptský, tak moderní – původně maltský chrt), španělský chrt (galgo español), maďarský chrt (magyar agár), ale také grejhaund a další plemena příslušející ke skupině okcidentálních chrtů.

Značné vývojové stáří ibizského králičího psa dokládá nejen to, že může mít srst krátkou nebo hrubou, ale také jeho dosti svérázné povahové založení. V původní vlasti se užíval, zejména v minulosti, především k lovu králíků. Přitom využíval nejen zrak a sluch, ale i čich, který má, v porovnání s „vlastními“ chrti, velmi dobrý. Čichem našel místo, kde se vyskytovala potenciální kořist a podle sluchu ji potom přesně lokalizoval.

Mimo svoji vlast, Baleáry, se ibizský králičí pes lovecky neuplatňuje a jako společenský pes se vyskytuje jen vzácně. Většímu rozšíření poněkud brání jeho povahové založení. Je to vcelku dosti uzavřený, vůči neznámým osobám krajně nedůvěřivý, svérázný společník. Zdálnivě není ani zvlášť vázán na svého majitele, žije spíše vedle člověka než s ním. Tu a tam jeví dokonce určitý sklon k nedůtklivosti, výjimečně až k agresivitě. Přitom nemusí jít o útočnost získanou, způsobenou např. nesprávným zacházením (i když i ta je samozřejmě možná), ale přirozenou. Takový pes patří opravdu jen do rukou zkušeného majitele, připraveného a ochotného respektovat jeho svéráznou individualitu.



Plemeno uznává Mezinárodní kynologická federace (FCI), náleží mu standard č. 89 a patří do skupiny V, sekce 7 (tzv. primitivní plemena). Dále je uznává také americký United Kennel Club (UKC), který je řadí do skupiny Sighthounds and Pariahs (chrti a páriové), Australian National Kennel Council (ANKC), podle kterého náleží do Skupiny 4 – Hounds (honiči), anglický Kennel Club (KC) a Canadian Kennel Club (CKC).

Popis: Ibizský králičí pes je středně velký, krátkosrstý nebo hrubosrstý, se vztyčenými ušními boltci a v pohybu vzhůru neseným, lehce obloukovitě (šavlovitě) až srpovitě prohnutým ocasem.

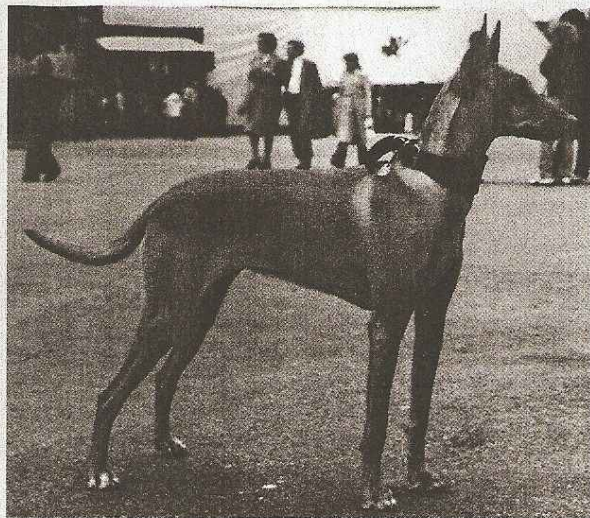
Kohoutková výška psů je 66 – 72 cm, fen 60 – 67 cm. Tělesnou hmotnost standard FCI neudává.

Hlava je dlouhá, úzká, kónická (směrem dopředu zašpičatělá), velmi suchá. V poměru k velikosti těla se zdá být spíše malá. Mozkovna je protáhlá, svrchu plochá (dolichocephalie). Týlní hrbol je patrný, čelo užší, čelní sklon (stop) sotva patrný. Čenichová partie obličejové části lebky je úzká, dlouhá. Její délka, měřená od spojnice očí po špičku nosu, je stejná jako vzdálenost od spojnice očí k týlnímu hrbolu. Nosní hřbet je lehce vyklenutý. Nos vystupuje dopředu (prominuje) tak, že při pohledu z boku je před spodní čelistí. Nozdry jsou řádně otevřené. Barva nosu odpovídá barvě srsti, je světlá, masově červená nebo růžová. Pysky jsou tenké, dokonale přiléhající k čelistem, světlé barvy. Čelisti by měly být silné. Zuby jsou bílé a musejí do sebe správně zapadat. Jsou v čelistech pravidelně rozmístěné. Požaduje se nůžkový skus. Oči jsou malé, šikmé, barvy světlého jantaru nebo karamelu. Světle jantarová barva může mít různý odstín, podle barvy srsti. Ušní boltce jsou nasazené v úrovni očí, vždy vztyčené, dopředu, do stran nebo i dozadu natočené, velmi pohyblivé, vzad složité, v afektu vždy postavené. Mají tvar nepravidelného kosodélníku, jehož delší diagonála je zhruba o třetinu zkrácena. Jsou jemné, nepřiléhají velké a na vnitřní straně neosrstěné.

Krk je velmi suchý, suše osvalený, v šíři lehce klenutý. Jeho délka odpovídá 1/4 délky těla. Kůže na něm má být napjatá, těsně přiléhající, bez laloku. Srst na krku je delší a hustší tam, kde krk přechází do trupu. To je patrné zejména u krátkosrsté variety. Trup musí být symetrický, kompaktní, spíše protáhlý. Kohoutek je díky uložení lopatek patrný, výrazný, vysoký, suchý a dlouhý. Hrudník musí být úzký, dlouhý a hluboký, ale nedosahuje až k loktům. Žebra jsou jen mírně zaoblená. Hřbet je dlouhý, rovný a pružný, silně osvalený. Hrudní kost musí být uložena hodně vpředu, takže její vrchol je na výrazném předhrudí dobře patrný. Její osa svírá s žebry ostrý úhel. Břicho má být vtažené, nikoli však příliš. Bedra jsou klenutá, přiměřeně široká, silná a pevná. Zád' má být silně spádátá, kostnatá, velmi silná, pevně osvalená. Ocas je nízko nasazený, dlouhý, a to tak, že protažen mezi pánevními končetinami a přiložen z jedné nebo druhé strany ve slabině (těsně před stehnem) k trupu, musí dosahovat až k páteři. Je pokryt poněkud delší, drsnější a mírně odstávající srstí, takže se trochu podobá osinatému obilnému klasu. Má být tenký, silnější u základny, směrem ke špičce se zužuje. V klidu je nesen volně dolů zavěšený, v pohybu výše, rovný nebo srovnitě zakřivený, nikdy však zatočený nad zádi.

Končetiny jsou svislé, souměrné. Při pohledu zepředu jsou končetiny v postoji blízko u sebe. Jsou dlouhé, poměrně silné, ale suché. Lopatky jsou mohutné, jejich vrcholy směřují vzad. Ramenní kosti jsou velmi dlouhé, rovné a silné. Lokty nesmějí být ani vybočené, ani vbočené. Předloktí se nad zápěstím rozšiřují. Zápřstí jsou silná, pružná, široká a svislá. Pánevní končetiny mají dlouhé, mocné, ale ploché svaly. Stehna mají být dlouhá a široká. Hlezna jsou správně zaúhlená, nízko u podkladu, ani vybočená, ani vbočená. Tlapky jsou téměř „zaječčí“, tj. oválné, uzavřené, s dlouhými prsty, mezi nimiž je bohatá srst. Drápy mají být velmi silné, bílé, případně jejich zbarvení odpovídá zbarvení srsti. Nášlapné polštářky jsou velmi tvrdé.

Kůže těsně přiléhá ke svalovině. Osrstění je tvrdé a husté, krátké nebo hrubé. Krátká srst nesmí být hedvábná, ale drsná a lesklá. Hrubá srst je tvrdá a velice hustá, delší než krátká, ale není stejně dlouhá na celém těle. Na ušních boltcích a na hlavě je kratší, na spodní čelisti (kde tvoří vous), na zadní straně stehna a na spodní straně ocasu je delší. Delší srst je poněkud měkčí a měří nejméně 5 cm. Přednost se dává bíločervenému strakatému zbarvení a jednotnému zbarvení bílému nebo červenému. Plavé zbarvení je povoleno, ale pouze u mimořádně kvalitních hrubosrstých jedinců, nikoli u krátkosrstých.



## Sicilský chrt

(cimeco dell'Etna, vyslovte „čimeco del-etna“, česky obvykle uváděný jako sicilský grejhaund nebo sicilský cimeco)

Je starobylé plemeno blízce spřízněné s původním faraonským chrtem (chrtem starověkých egyptských panovníků a příslušníků vyšších společenských tříd), s basenžim a se současným faraonským chrtem (původně maltským chrtem – kelb tal fenek), ale i někdejšími rómskými chrtem a krétským chrtem. K dalším jeho příbuzným (ve smyslu skupinového příbuzenství) nepatří jen vývojově mladší plemena ze západní (okcidentální) skupiny chrtů, např. španělský chrt (galgo español), maďarský chrt (magyar agár), grejhaund atd., ale také starobylí králičí psi – portugalský, kanárský, ibizský (a též dosud oficiálně neuznaný madeirský, španělský neboli andaluský a francouzský).

Je zřejmé, že bezprostřední předkové sicilského chrta, pocházející ze severní Afriky, byli velmi blízcí chrtům starověkých egyptských hodnostářů, basenžimu a předkům chrtů z ostrova Malta (a rovněž dalším přírodním i kulturním plemenům z mediteránní oblasti i severnějších částí Evropy), pokud s nimi nebyli dokonce totožní.

Přímo na Sicílii nebo Maltě se psi dokonce přizpůsobení k rychlému běhu vyvinout nemohli, protože terén je zde členitý, převážně hornatý, nevhodný pro vznik a uplatnění psů lovicích zvěř štváním. V takové krajině nežijí žádná rychlá zvířata, takže tu není ani třeba psů, kteří dokážou štvát kořist velkou rychlostí tzv. na viděnou. Typičtí chrti mohli vzniknout pouze v otevřených rovinatých oblastech, stepích a polopouštích, v nichž žijí taková zvířata, jako jsou antilopy nebo gazely.

Lovecké schopnosti původních faraonských chrtů z Egypta byly známé a ceněné po celé mediteránní oblasti, a proto tu

byli tito psi a jejich blízcí příbuzní velmi žádaným „zbožím“. Na ostrovy ve východním Středomoří se dostávali díky čilým obchodním stykům udržovaným zde tradičně semitskými Foiničany (Féničany). Starověký chrt tehdejších egyptských panovníků a hodnostářů byl nepochybně formou prošlechtěnou, nicméně o jeho organizovaném chovu v tom smyslu slova, jak se chápe dnes, se nedá hovořit. Určitě nebyl plemenem podle současných zootechnických měřitek.

Námořním obchodem se na středomořské ostrovy, ale i jinam do jižní Evropy, dostávali psi více méně shodní v určitých znacích stavby těla – štíhlí, dlouhonozí, krátkosrstí, se vztyčenými ušními boltci, ale různé velikosti, různé zbarvení atd. Z nich vznikl reproduktivní izolací na Maltě maltský chrt (dnešní faraonský chrt), na Sicílii sicilský chrt a na evropské pevnině další plemena<sup>1)</sup>.

Na Sicílii je zdejší svébytná forma chrta známa prakticky v dnešní podobě přes 2000 let, jak dokládají vyobrazení na dobře datovaných uměleckých předmětech a mincích. Po Iberech, původních obyvatelích ostrova, byli nejstaršími osídlenci indoevropští Sikanové (Sikulové, Sikelové). Právě s nimi jsou začátky chovu sicilského chrta spojovány – někdy se proto o něm hovoří také jako o „psu Sikanů“. Ale rovněž Iberové měli určitě na ostrově své psy a je pravděpodobné, že mezi nimi byli i psi typu portugalského králičího psa. Nelze proto vyloučit, že na vzniku předka dnešního sicilského chrta se spolupodíleli jak psi Sikanů, tak psi Iberů. Předkové současného kulturního plemena se na ostrově používali hlavně při lovu králiků.

Z původně loveckého psa, který se dnes ve své domovině používá již jen příležitostně při sportovním lovu králiků, se stalo společenské plemeno. Dnešní sicilský chrt je velmi úhledný pes elegantního exteriéru, povahově poněkud rezervovaný, k cizím osobám nevšímavý, k vlastním přátelský a jako většina ostatních chrtů a chrtovitých psů poněkud introvertní. Na výstavách mimo Itálii se s ním lze setkat jen ojediněle. Přitom je to pes typicky střední velikosti ani příliš malý, ani příliš velký, krátkosrstý, a tudíž velmi vhodný k chovu v bytě (zejména městském).

1) Dozadu složený ušní boltce některých plemen chrtů z okcidentální vývojové skupiny – např. italského chrta, maďarského chrta, španělského chrta, grejhaunda atd. – je odvozen z ušního boltce vztyčeného a vyvinul se jako adaptace na chladnější podnebí. Nejlepším důkazem toho je většinou nežádoucí tzv. tvrdé (tj. vztyčené) ucho, objevující se tu a tam u těchto a dalších plemen jako atavismus.

Plemeno uznává Mezinárodní kynologická federace (FCI), náleží mu standard č.199 a patří do skupiny 5, sekce 7 (tzv. primitivní plemena).

Popis: Sicilský chrt je pes celkově lehké stavby těla, téměř čtvercovitého tělesného rámce. Na první pohled je vysloveně ušlechtilý, čilý a pohyblivý, s dokonale vyvinutými smyslovými orgány, přizpůsobený k rychlému běhu na kratší vzdálenosti. Nikdy nesmí být neforemný nebo hrubý, i když určitou sílu a robustnost nepostrádá.

Kohoutková výška psů činí 46 – 50 cm (max. 52 cm), fen 42 – 46 cm (max. 50 cm). Tělesná hmotnost se u psů pohybuje mezi 10 – 12 kg, u fen mezi 8 – 10 kg.

Hlava je dlouhá, její celková délka tvoří asi 4/10 kohoutkové výšky. Šířka mozkovny, měřená v úrovni jařmových oblouků, může dosahovat nejvýše poloviny délky hlavy měřené od špičky nosu po týlní hrbol, rozhodně nesmí být větší. Délka čenichové partie obličejové části lebky, měřené od špičky nosu po spojnici vnitřních očních koutků, se má k délce mozkovny, měřené od spojnice vnitřních očních koutků po týlní hrbol, jako 8 : 10, anebo jsou obě části hlavy stejně dlouhé, což se považuje za ještě lepší. Horní linie mozkovny je v pomyslném prodloužení skoro rovnoběžná s nosním hrbetem anebo jsou přímky proložené horní linií mozkovny a nosním hrbetem při pohledu z boku divergentní (rozbíhavé). Mozkovna je jen nepatrně klenutá. Nadočnicové oblouky příliš nevystupují, podélná čelní brázdíčka je pouze naznačená, sagitální hřeben a týlní hrbol je jen slabě vyvinutý. Čelní sklon (stop) je zřetelný, jeho linie svírá s linií nosního hřbetu úhel asi 140°. Délka čenichové partie představuje minimálně 80 % celkové délky hlavy, měřené od špičky nosu po týlní hrbol. Její výška, měřená uprostřed vzdálenosti mezi špičkou nosu a spojnici vnitřních očních koutků, dosahuje minimálně poloviny této délky. Její šířka, měřená tamtéž, je menší než polovina této délky. Přesto je při pohledu z boku čenichová partie zašpičatělá, a to díky její dolní linii, kterou tvoří relativně slabá dolní čelist. Nos je plynulým zakončením rovného nosního hřbetu. Je dost velký, barvy odpovídající barvě srsti. Při světle červeném nebo světle červeno-bílém zbarvení srsti má kaštanově červeno-ohnědou nebo masovou barvu. U tmavě červeně zbarvených jedinců je sytě kaštanově červený, někdy velmi tmavý, nikdy však nesmí být černý. Pysky jsou úzké, tenké, napjaté, těsně překrývající zuby. Čelisti musejí být normálně vyvinuté, dolní je poměrně slabá, zuby tvoří nůžkový. Líce jsou ploché. Oči mají být poměrně malé, oválného tvaru (nikdy kulaté), dosti daleko od sebe uložené. Duhovka má světle okrovou nebo jantarovou barvu,

může být i šedá, nikdy nesmí být kaštanově nebo sytě oříškově hnědá. Okraje očních víček odpovídají barvou barvě nosu. Ušní boltce jsou trojúhelníkovitého tvaru, dosti vysoko nasazené, poměrně blízko u sebe, vztyčené, pevné, dopředu natočené, na vrcholcích zašpičatělé, nikdy dopředu klopené. Musejí být kratší, nejvýše mohou být stejně dlouhé jako polovina celkové délky hlavy.

Krk přechází plynule do plecí, v šíji je klenutý, velmi svalnatý, kůže na něm musí dokonale přiléhat, takže hrdlo je bez laloku. Jeho délka odpovídá celkové délce hlavy. Horní linie těla je rovná, lehce klesající od kohoutku k zádi. Kohoutek je zřetelný, ale nijak výrazně nepřerušuje linii přechodu šije do hřbetu. Délka trupu, měřená od kohoutku po nasazení ocasu, je stejná jako kohoutková výška. Hřbet je rovný, osvalený, 3x delší než bedra. Předhrudí má být úzké, suše osvalené. Hrudník je o něco delší než polovina kohoutkové výšky (jeho délka představuje asi 57 % výšky v kohoutku) a jeho šířka, měřená v nejširším místě, je poněkud menší než 1/3 kohoutkové výšky. Je tak hluboký, že dosahuje až k loktům nebo téměř k nim. Tvoří jej lehce klenutá, nikoli však plochá žebra. Na spodní straně hrudníku není ostrá hrana (kýl). Obvod hrudníku větší o 1/8 než kohoutková výška je příznakem spíše užšího hrudníku. Spodní linie těla je dána dolní linií hrudníku a linií břicha. Břicho je vtažené, suché, jeho linie směrem dozadu stoupá. Bedra jsou při pohledu ze strany mírně klenutá, pevně osvalená, jejich délka odpovídá asi 1/5 kohoutkové výšky a šířka je téměř stejná jako délka. Svaly na nich jsou dobře patrné, krátké, pevné. Zád' je spáditá, její linie svírá při pohledu z boku s horizontálou úhel asi 45°. Délkou odpovídá asi 1/3 kohoutkové výšky, šířka činí zhruba polovinu této délky. Ocas má být nízko nasazený, dosti silný, poměrně dlouhý, takže natažen dolů dosahuje kousek pod hlezna, v klidu je šavlovitě zahnutý, v afektu vysoko nesený, srovnitě zatočený nad zádi.

Hrudní končetiny jsou rovné a rovnoběžné. Při pohledu z boku se pomyslná svislice spuštěná z vrcholu lopatky dotýká špiček prstů. Další myšlená vertikála, spuštěná z ramenního kloubu, prochází předloktím i zápěstím a dělí zešikmené zápěstí na dvě stejné poloviny. Při pohledu zepředu musí být předloktí, zápěstí, zápěstí i tlapka na pomyslné kolmici spuštěné z vrcholu lopatky k podkladu. Délka volné části hrudní končetiny, měřená od podkladu k lokti, je poněkud větší než polovina kohoutkové výšky. Lopatky jsou dlouhé, jejich délka je rovna 1/3 kohoutkové výšky. Jejich osy svírají s horizontálami úhel kolem 55°. Vrcholy lopatek jsou blízko u sebe. Úhel v ramenním kloubu činí 115 – 120°. Ramena jsou suše osvalená. Délka ramenních kostí má být zhruba

rovna polovině vzdálenosti od podkladu k lokti. Jsou rovnoběžné s podélnou vertikální rovinou těla a poněkud zešikmené vůči horizontále. Lokty nejsou ani vybočené, ani vbočené, úhel v loketním kloubu je roven přibližně 150°. Předloktí jsou rovná a rovnoběžná a jejich délka odpovídá 1/3 kohoutkové výšky. Záprstí nesmějí být kratší než 1/6 délky volné části hrudní končetiny, měřené od podkladu po loketní kloub. Jsou suchá, lehce zešikmená, rovná. Tlapky jsou protáhle oválného tvaru („zaječící“), uzavřené, s klenutými prsty a pevnými nášlapnými polštářky, které mají být zbarveny stejně jako drápy. Drápy jsou silné, zahnuté, hnědé nebo masové barvy. Nikdy nesmějí být černé. Pánevní končetiny musejí být rovné a rovnoběžné. Při pohledu ze strany se špička tlapy dotýká nebo téměř dotýká myšlené svislice spuštěné ze sedacího hrbolu na páni. Při pohledu zezadu prochází pomyslná vertikála spuštěná z kyčelního kloubu hleznem, nártem a tlapkou. Délka pánevní končetiny, měřená od podkladu po kyčelní kloub, činí přibližně 93 % kohoutkové výšky. Stehna mají být dlouhá, široká, suše osvalená. Délka stehenní kosti je rovna zhruba třetině kohoutkové výšky. Šířka stehna při pohledu ze strany se rovná zhruba 3/4 jeho délky. Osa pánve svírá s kostí stehenní úhel kolem 115°. Kolena musejí být na pomyslné vertikále spuštěné z vrcholu kyčelního kloubu. Úhel v kolenním kloubu činí asi 120°. Bérce jsou poněkud kratší než stehna, vůči horizontále jsou skloněné v úhlu kolem 55°. Jejich osvalení je suché, kosti lehké, ale pevné. Achillova šlacha je zřetelně patrná. Hlezna jsou při pohledu ze strany široká a jejich vzdálenost od podkladu se rovná přibližně 27 % kohoutkové výšky. Úhel v hlezenním kloubu činí zhruba 135°. Nártý jsou válcovitého tvaru, svislé k podkladu, bez paspárků. Jejich délka je rovna 1/3 vzdálenosti mezi podkladem a loktem na hrudní končetině. Tlapky jsou mírně oválného tvaru, jinak se podobají tlapkám hrudních končetin.

Kůže na celém těle je jemná, dokonale přiléhající ke svalovině, barvy odpovídající barvě srsti. Nikdy na ní nesmějí být černé skvrny. Osrstění je na hlavě, včetně ušních boltců, a na končetinách hladké, na trupu a na ocase poněkud delší (kolem 3 cm), ale vždy krátké, přiléhající, podobné osrstění koně. Zbarvení je jednotně plavé, sytější (světle červené) nebo světlejší (izabela, sobolí apod.). Může být také plavé (různého odstínu) s větším nebo menším počtem bílých odznaků na hlavě (lysina), hrudi (náprsenka), bříše, tlapkách a špičce ocasu. Bílý „obojek“ není příliš žádoucí, ale přípustný. Toleruje se však zbarvení bílé nebo bílé s oranžovými skvrnami a plavé s nepříliš sytým žíháním, které vzniká smíšením tmavších a světlejších pesíků.